

Manual de instrucțiuni

Filtru de presiune iaz Sun Sun CPA

51627 – 51633



Ilustrație similară, imaginile pot varia în funcție pe model

Vă rugăm citiți și urmați manualul de instrucțiuni pentru operare în siguranță înainte de a pune aparatul în funcțiune! Pozele, pașii funcționali și datele tehnice pot fi diferite în mod nesemnificativ, datorită dezvoltării produsului.



Informație și conținutul acestui document pot fi modificate în orice moment fără înștiințare prealabilă. Nicio parte a acestui document nu poate fi copiată sau duplicată fără consimțământ scris anterior. Toate drepturi rezervate.

WilTec Wildanger Tehnic GmbH nu pot fi trași la răspundere pentru orice posibile greșeli de tipărire din acest manual, nici din diagramele și ilustrațiile prezentate.

Cu toate că WilTec Wildanger Tehnic GmbH a făcut toate eforturile pentru a se că acest manual de operare este complet, exact și actualizat, erorile nu pot fi eliminate în întregime.

Dacă ați găsit o eroare sau doriți să sugerați o îmbunătățire, așteptăm cu nerăbdare să ne comunicați acest lucru. Trimiteți e-mail la:

service@wiltec.info

sau folosiți formularul nostru de contact

<https://www.wiltec.de/contacts/>

Cea mai recentă versiune a acestui manual în mai multe limbi poate fi găsită în magazinul nostru online:

<https://www.wiltec.de/docsearch>

Adresa noastră poștală este:

WilTec Wildanger Tehnic GmbH
Königsbenden 12
52249 Eschweiler Germania

Doriți să vă ridicați bunurile? Adresa noastră pentru colectare este:

WilTec Wildanger Tehnic GmbH
Königsbenden 28
52249 Eschweiler Germania

Pentru a scurta timpul de așteptare și pentru a permite o procesare ușoară la fața locului, vă rugăm să ne contactați pe scurt în prealabil sau să plasați comanda prin intermediul magazinului online.

E-mail: service@wiltec.info
Telefon: +49 2403 55592-0
Fax: +49 2403 55592-15

Pentru a vă returna bunurile pentru schimb, reparații sau alte scopuri, vă rugăm să utilizați următoarea adresă. Atenție! Pentru a permite o reclamație sau o retur fără probleme, este important să contactați echipa noastră de servicii pentru clienți înainte de a returna bunurile.

Retourenabteilung
WilTec Wildanger Tehnic GmbH
Königsbenden 28
52249 Eschweiler Germania

E-mail: **service@wiltec.info**
Telefon: +49 2403 55592-0
Fax: (+49 2403 55592-15)

Introducere

Vă mulțumim că ați ales să cumpărați acest produs de calitate. Pentru a minimiza riscul de rănire, vă rugăm să urmați mereu măsurile de siguranță și precauții când folosind acest produs. Vă rugăm citiți acest manual de operare cu grijă și fiți siguri că înțelegeți modul de operare.

Păstrați manualul de instrucțiuni într-un loc sigur.

Instrucțiuni de siguranță



Atenție!

În și lângă apă stătătoare, iazuri de grădină și iazuri de înot, utilizarea acestui dispozitiv este permisă numai cu un întrerupător de protecție a curentului cu un curent nominal de declanșare de până la 30 mA (conform VDE 0100 Articolul 702 și 738).

Aparatul nu este potrivit pentru utilizarea în piscine, bazine pentru copii de orice fel sau ape în care oamenii sau animalele pot rămâne în timpul funcționării. Funcționarea dispozitivului cu persoane aflate în zona de pericol este nu permisă. Dacă aveți îndoieli sau întrebări cu privire la modul de operare, a luați legătura cu un electrician.

Dispozitivul nu este destinat utilizării de către persoane (inclusiv copii) cu deficiențe fizice sau abilități senzoriale și mentale limitate sau lipsă de experiență și/sau cunoștințe reale, cu excepția cazului în care sunt supravegheate de o persoană responsabilă pentru siguranța lor sau urmează instrucțiunile unei persoane cu privire la utilizarea corectă a dispozitivului. Copiii ar trebui să fi supravegheați pentru a fi siguri că nu se joacă cu acest dispozitiv.



Atenție!

- Efectuați inspecția vizuală a dispozitivului înainte de fiecare utilizare. Nu utilizați dispozitivul dacă părțile de siguranță sunt deteriorate sau ieșite în afară. Nu săriți peste regulile de siguranță.
- Utilizați dispozitivul numai în scopul prevăzut de acest manual.
- Dumneavoastră sunteți responsabil pentru siguranța în zona de lucru.
- Dacă cablul sau priza sunt deteriorate de influențe externe, cablul nu trebuie să fie reparat, ci trebuie să fie înlocuit cu unul nou. Acest lucru trebuie făcut doar de un electrician.
- Voltajul de 230 V AC indicat pe plăcuța de identificare a dispozitivului trebuie să fie același cu cel existent la rețeaua de alimentare.
- Nu ridicați, transportați sau fixați dispozitivul cu ajutorul cablului de alimentare.
- Asigurați-vă că priza electrică de conexiune este protejată de apă și umezeală.
- Scoateți din priză înainte de manipulare.
- Evitați expunerea la jet direct de apă.
- Utilizatorul este responsabil pentru respectarea reglementărilor locale de siguranță și montaj. Dacă este necesar, cereți ajutorul unui electrician calificat.
- Utilizatorul trebuie să ia măsuri adecvate (de exemplu, instalarea unui sistem de alarmă, o pompă de rezervă) pentru a împiedica deteriorarea cauzată de inundare sau în caz de funcționare defectuoasă a dispozitivului.
- În caz de defecțiune, reparațiile pot fi efectuate numai de către un electrician.
- Dispozitivul nu trebuie să funcționeze fără apă sau cu linia de aspirație total închisă. Garanția este anulată de defecțiuni provocate ca urmare a funcționării dispozitivului fără apă.
- Nu utilizați acest dispozitiv în piscine.
- Acest dispozitiv nu trebuie integrat în niciun circuit domestic pentru apă potabilă.
- Dispozitivul trebuie instalat întotdeauna în afara apei.



- Distanța minimă între dispozitiv și iaz este de 2 m.
- Acesta trebuie să fie asigurat astfel încât să nu cadă în apă.
- Instalarea dispozitivului trebuie să fie astfel încât să nu fie expus la direct la lumina soarelui.
- Dispozitivul trebuie montat pe un plan orizontal.
- Capetele furtunului universal pot fi scurtate în funcție de diametrul furtunului dacă este necesar.
- Atașați furtunurile cu cleme de furtun.
- Deși radiația ultravioletă are cea mai scăzută energie dintre toate tipurile de radiații ionizante, poate fi dăunătoare ființelor umane și altor organisme. Chiar și radiația UV cu o lungime de undă mai mare este deja capabilă să distrugă legăturile chimice ale moleculelor organice. Prin urmare, este recomandabil să utilizați în mod responsabil sursele tehnice UV.
- Folosiți tubul numai într-o carcasă închisă și intactă.

Avertizare!

Citiți toate măsurile de siguranță și instrucțiunile. Nerespectarea măsurilor de siguranță și a instrucțiunilor poate provoca un șoc electric, un incendiu și/sau răni grave. Păstrați toate măsurile de siguranță și instrucțiunile pentru utilizare ulterioară.

Rezistență

- Temperatura maximă a lichidului pompat nu trebuie să depășească +35°C în funcționare continuă.
- Pompa nu trebuie utilizată pentru a pompa lichide inflamabile, gazoase sau explozive. Pompa nu trebuie utilizată pentru a pompa alte lichide, în special combustibili, agenți de curățare sau alte produse chimice.

Conexiunea electrică

Conexiunea electrică se face la o priză cu împământare 230 V ~ 50 Hz. Protecție cu siguranță de cel puțin 6 A.

Atenție!

- Filtrul UVC trebuie amplasat astfel încât să nu ajungă apă la el. Distanța minimă dintre dispozitiv și iaz este de 2 m. Lampa nu este potrivită pentru funcționarea sub apă.
- Alimentarea cu energie a filtrului UVC nu trebuie pornită înainte ca apa să circule în interiorul dispozitivului.
- Așezați filtrul UVC într-un loc sigur și stabil, deoarece manșonul filtrului este din material foarte fragil - sticlă de cuarț.
- Nu porniți alimentarea înainte ca toate piesele dispozitivului să fie complet asamblate.
- În cazul în care manșonul din sticlă de cuarț și partea superioară a filtrului UVC sunt deteriorate, dispozitivul nu poate fi pus în funcțiune.
- Filtrul UVC nu trebuie folosit dacă oamenii se află în apă.
- Asigurați-vă că tensiunea și frecvența rețelei existente corespund specificațiilor de pe filtru.
- În timpul instalării dispozitivului, trebuie respectate prescripțiile locale și naționale de instalare.
- Nu trageți de cablul de alimentare. Țineți cablul departe de căldură, ulei sau margini ascuțite.
- Asigurați-vă că partea superioară este expusă doar la o presiune sub 0,3 bar.
- Scoateți filtrul când înghețul este anunțat.
- Când instalați filtrul UV, nu îl expuneți la lumina directă a soarelui.
- Un tub de sticlă de cristal de cuarț murdar afectează eficiența dispozitivului; curățați-l în mod

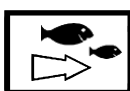
regulat.

- Pentru ca dispozitivul să-și păstreze eficiența, manșonul din sticlă UV trebuie înlocuit după 8.000 de ore de operare.
- Radiațiile UV sunt dăunătoare pentru ochi și piele. Nu priviți direct în lumina UV și nu expuneți pielea la lumina UV.
- La instalarea sau întreținerea dispozitivului, opriți alimentarea cu energie a lămpii și a pompei.
- Produsul trebuie montat orizontal, cu picioarele îndreptate în jos. Din motive de siguranță, acesta dispozitivul nu are voie să se instaleze în alt mod.

Simboluri



Intrarea apei de la pompă la filtru



Ieșirea apei de la filtru la iaz

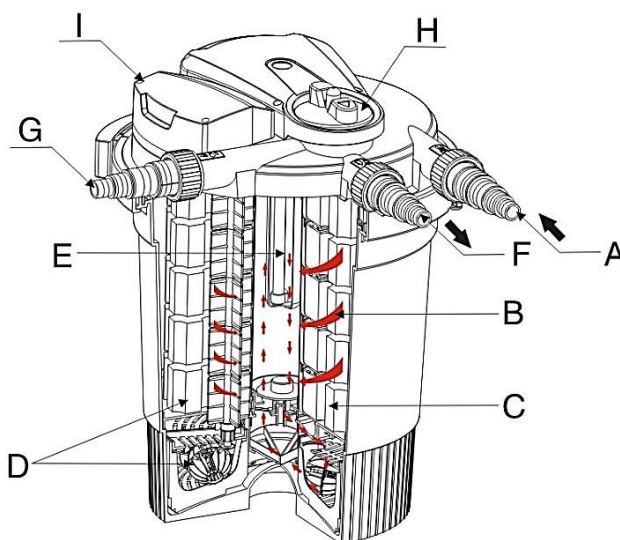


Curățarea ieșirii de la filtru la canalizare sau pat de flori

Utilizare

- Filtrul de iaz sub presiune cu clarificator UV integrat este un sistem de filtrare sub presiune pentru filtrarea biologică și mecanică a apei normale din iaz cu o temperatură între +4 °C și 35 °C. Acest filtru de iaz sub presiune este destinat numai uzului privat pentru curățarea iazurilor de grădină cu sau fără pește.
- Numai apa poate fi filtrată!

Principiu de funcționare



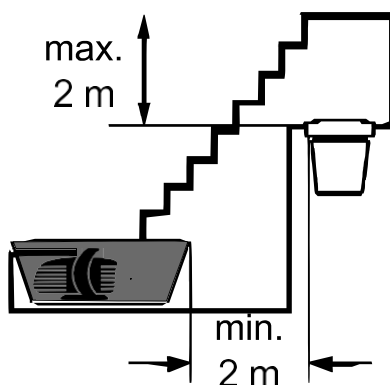


A	Intrare Pompa este conectată la admisie printr-un furtun de presiune
B	Sistemul Vortex Gravitația este folosită pentru a separa particulele suspendate și noroioase.
C	Filtrare mecanică Particulele de murdărie sunt absorbite la suprafața bureților de filtrare înainte ca apa să ajungă la partea interioară a filtrului.
D	Curățare biologică Microorganismele se instalează pe porii bureților de filtrare. Bureții filtranți albaștri și galbeni sunt diferiți ca mărime și densitate. Acesta este motivul pentru care se formează zone unde rapiditatea curgerii apei e diferită. În zonele de mare viteză (filtre albastre), se depun microorganisme care transformă amoniul în nitrat. În zonele în care debitul apei este mai lent (filtre galbene), se adună în principal microorganisme anaerobe care transformă nitrații în azot.
E	Curățarea apei iazului Când se scurge, apa este expusă în scurt timp la razele ultraviolete emise de lampa UV. Astfel, germenii, bacteriile și algele sunt eliminate. Circulația apei în filtru este de la exterior spre interior.
F	Returul apei Apa curățată curge înapoi în iaz printr-un furtun sub presiune
G	Priză de curățare Pentru ca filtrul să fie curățat, se poate conecta un furtun de scurgere care direcționează apa murdară către canalizare sau un pat de flori.
H	Comutator funcțional Cu ajutorul comutatorului funcțional, puteți trece de la modul „filtru” la modul „curat”.
I	Motor Motorul conduce modul de curățare automată

Definiție: apă limpede

Vorbim de apă limpede atunci când vezi peștele și fundul iazului la o adâncime de 1 m.

Instalarea filtrului



1. Instalați filtrul astfel încât să fie protejat împotriva inundațiilor și să nu cadă în iaz. Ar trebui deci să fie amplasat la o distanță de minim 2 m de iaz.
2. Săpați o groapă lângă iaz și fixați corespunzător filtrul.
3. Asigurați-vă că capacul filtrului poate fi deschis.
4. Dacă este necesară o înălțime de ridicare mai mare de 1 m, poate ar trebui să utilizați o pompă mai puternică.

Racord pentru furtun

Vă recomandăm să încălziți furtunul cu apă caldă înainte de a-l atașa la coada furtunului în trepte și fixarea acestuia cu o clemă de furtun; astfel, nu se poate desprinde.

- Utilizați un furtun cu diametrul cel mai mare posibil.
- La furtunuri mai lungi de 4 m, este recomandabil să folosiți o coadă de furtun cu diametrul cel mai mare posibil.
- Pentru a minimiza pierderile de presiune, tăiați părțile cozii de furtun în trepte de care nu aveți nevoie.

Priză de curățare

Puteți direcționa apa murdară direct către canalizare sau un pat de flori.

Funcționarea filtrului de presiune

Înainte de a utiliza filtrul de presiune, verificați întotdeauna garniturile, conexiunile și clemele pentru asamblarea corectă. Reglați comutatorul în poziția „filtru”. Nu omiteți să vă familiarizați cu regulile de siguranță înainte de punere în funcțiune.

- Porniți pompa.
Atenție! Nu utilizați niciodată lampa UV fără ca apa să curgă pe lângă ea.
- Verificați conexiunile pentru eventuale scurgeri.
- Conectați dispozitivul la sursa de alimentare.
- Sistemul de filtrare cu lampă UV integrată trebuie să funcționeze 24/7.
- Înlocuiți lampa UV după 8.000 de ore de funcționare pentru ca dispozitivul să mențină cea mai ridicată eficiență.

- Buretele de filtrare trebuie curățat în mod regulat.
Atenție! După reinstalare, filtrul de presiune își va atinge eficiența completă de curățare biologică după câteva săptămâni. Bacteriile pot funcționa cel mai bine doar la o temperatură de +10 °C.

Curățarea bureților de filtrare

Particulele suspendate și de murdărie se adună în bureții de filtrare. Aceste acumulări reduc eficiența filtrului; astfel, bureții de filtrare trebuie curățați în mod regulat, de exemplu, în fiecare săptămână.

În plus, bureții de filtrare trebuie curățați ori de câte ori apa este noroioasă sau murdară (de fiecare dată când becul roșu de control clipește).

1. Reglați comutatorul în sensul acelor de ceasornic în poziția „curat”.
2. Filtrul va trece automat în modul de curățare.
3. Filtrul este clătit. De îndată ce apa limpede curge prin coada transparentă a furtunului în trepte, rotiți comutatorul în sens invers acelor de ceasornic în poziția „filtru”.
4. Filtrul este din nou operațional. Verificați debitul de apă către iaz.

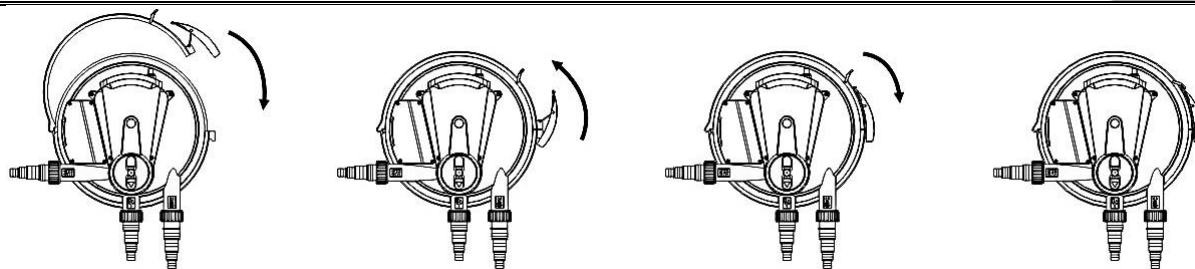
Înlocuirea bureților de filtrare

Dacă debitul de apă este prea scăzut din cauza bureților de filtrare murdari și nu poate fi îmbunătățit prin curățarea automată, bureții de filtrare trebuie curățați sau înlocuiți.

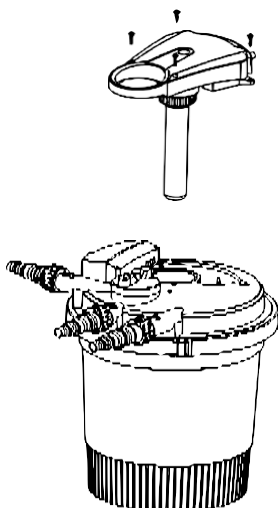
Nu folosiți agenți chimici de curățare pentru a nu distruge microorganismele depuse în bureții de filtrare.

1. Scoateți dopul filtrului.
2. Opriți pompa, asigurându-vă că nu poate fi repornită accidental.
 Scoateți toate furtunurile prin deșurubarea și îndepărtarea piulițelor de conectare.
3. Scoateți capacul de protecție și deschideți clema.
4. Scoateți capacul și puneți-l cu susul în jos pe o suprafață curată.
5. Rotiți racordul de admisie în sens invers acelor de ceasornic și deșurubați șuruburile.
6. Înlocuiți bureții de filtrare.
7. Scoateți bureții de filtrare, curățați-i bine sub jet de apă.
8. Curățați recipientul, bureții de filtrare, inelul O 3 și marginea containerului cu ajutorul unui furtun.
9. Așezați buretele pe o suprafață separată și fixați intrarea tubului.
10. Înlocuiți garnitura inelară O3 pe marginea superioară a recipientului (umidificându-o în prealabil).
 Apăsăți capacul în jos.
11. Fixați clema în locul corect, împingeți zăvorul de siguranță înainte.
12. Atașați toate furtunurile cu garnituri la punctele de conectare corespunzătoare și strângeți racordul.
13. Porniți filtrul de presiune.





Curățarea manșonului din sticlă de cuarț și înlocuirea lămpii UV



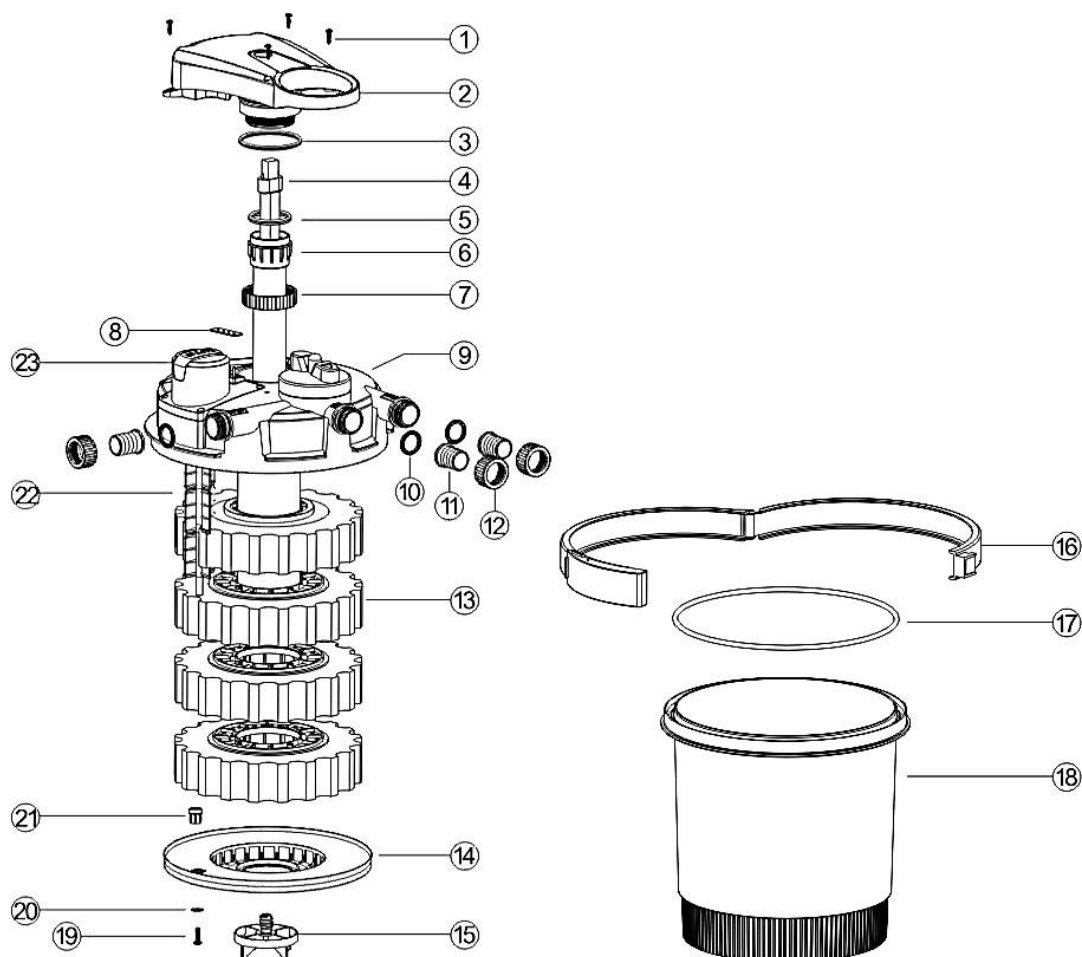
1. Deșurubați cele 4 șuruburi de pe capac.
2. Scoateți unitatea UV și curățați manșonul din sticlă de cuarț cu o pânză umedă.
3. Scoateți șurubul de pe manșonul din sticlă de cuarț.
4. Înlocuiți lampa UV.
5. Verificați manșonul din sticlă de cuarț pentru crăpături.
6. Așezați filtrul, porniți dispozitivul.

Depanare

Problemă	Cauza posibilă	Soluția propusă
Apă murdară	Aparatul nu a fost folosit pentru un timp îndelungat	Eficiența completă a curățării biologice va fi atinsă după câteva săptămâni..
	Putere insuficientă a pompei	Opriți pompa, apoi porniți-o.
	Apă extrem de murdară	Îndepărtați algele și frunzele din iaz sau schimbați apă.
	Prea mult peste	Orientare: aprox. 1 kg pește la 1000 m ³ apă de iaz
	Bureți de filtrare murdari	Curățați bureții de filtrare.
	Manșon de sticlă de cuarț murdar	Curățați manșonul din sticlă de cuarț.
Lampa UV nu funcționează	Fișa principală a filtrului UV nu este conectată.	Conectați ștecherul de alimentare.
	Lampă UV deteriorată	Înlocuiți lampa UV.
	Conexiune proastă	Verificați conexiunile electrice.
	Filtrul supraîncălzit	Lampa UV este aprinsă din nou după răcire.
Fără apă deversare	Comutatorul în poziția „curat”.	Reglați comutatorul în poziția „filtru”.
	Priza principală a pompei nu este conectată	Conectați priza de alimentare a pompei.
	Priza din iaz blocată	Curățați intrarea în iaz

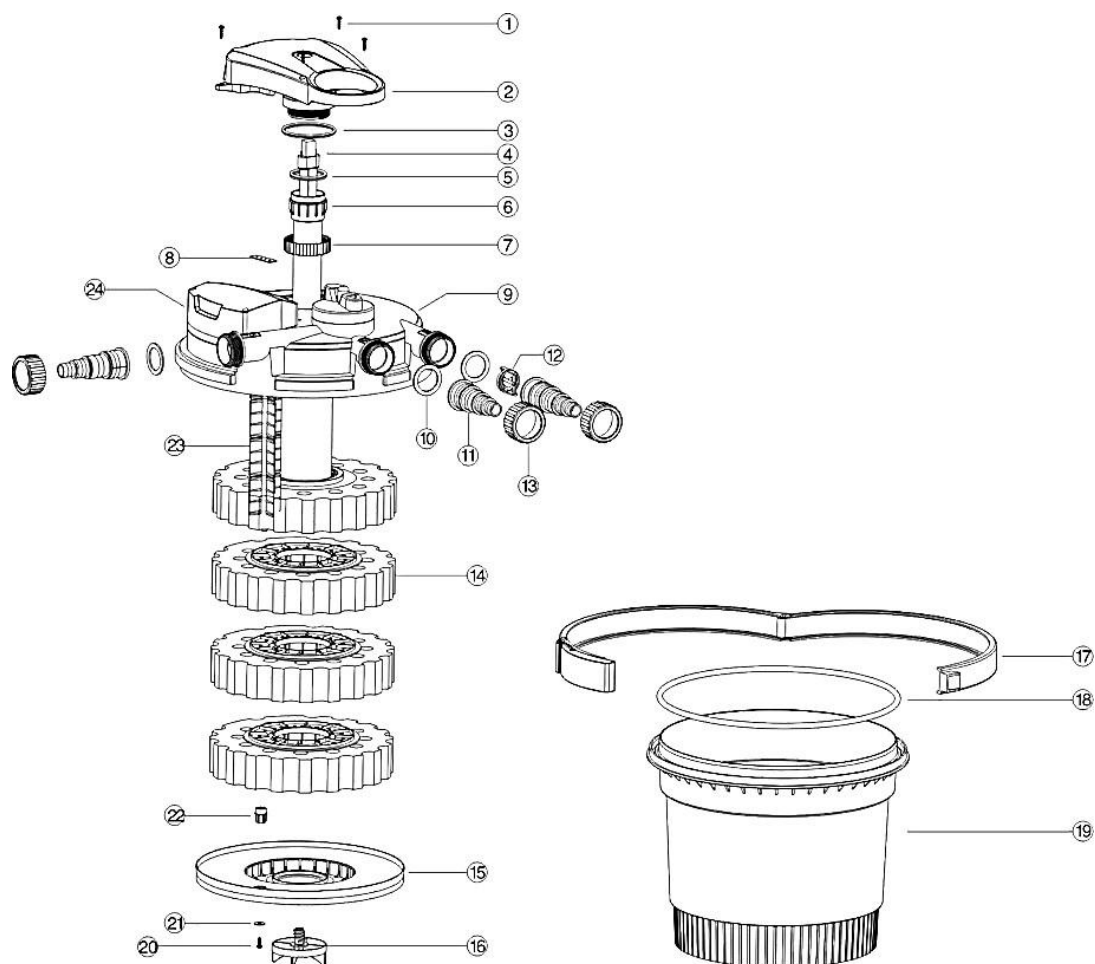
Vederi explorate și liste de piese

51627



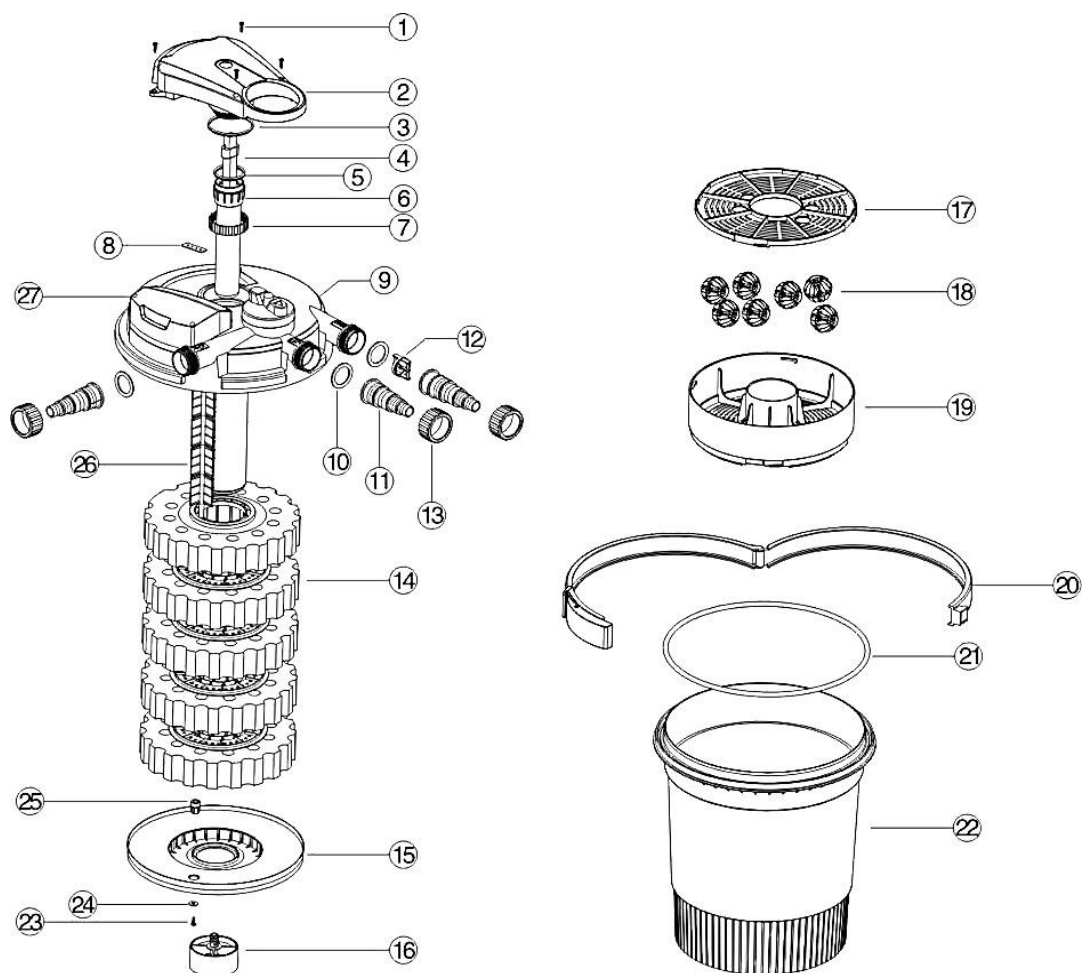
Nº	Nume	Nº	Nume	Nº	Nume
1	Șurub 1	9	Capac	17	Inel O 3
2	Unitate UV	10	Garnitură	18	Container
3	Inel O 1	11	Intrare și ieșire	19	Șurub 2
4	Lampă UV	12	Piuliță de conectare pentru admisie și priză	20	Mașină de spălat
5	Inel O 2	13	Burete filtrant	21	Rulment
6	Set de manșoane din sticlă de cuarț	14	Burete de filtrare	22	Set de curățare
7	Piuliță cu capac	15	Suport filtru	23	Motor
8	Garnitura de cauciuc	16	Inel filetat		

51628



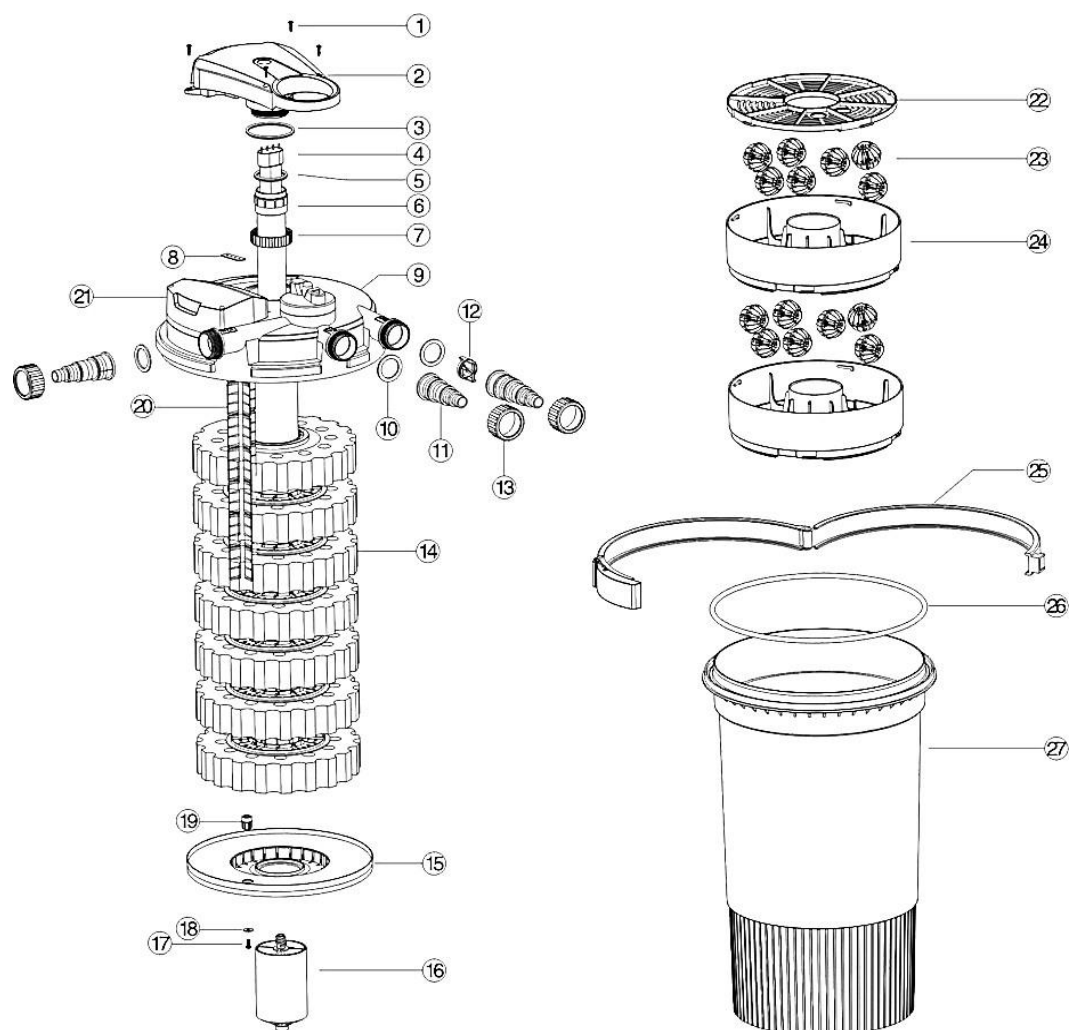
Nº	Nume	Nº	Nume	Nº	Nume
1	Șurub 1	9	Capac	17	Inel filetat
2	Unitate UV	10	Garnitură	18	Inel O 3
3	Inel O 1	11	Intrare și ieșire	19	Container
4	Lampă UV	12	Inel de curgere (pentru setul transparent)	20	Șurub 2
5	Inel O 2	13	Piuliță de conectare pentru admisie și priză	21	Mașină de spălat
6	Set de manșoane din sticlă de cuarț	14	Burete filtrant	22	Rulment
7	Piuliță cu capac	15	Burete de filtrare	23	Set de curățare
8	Garnitura de cauciuc	16	Suport filtru	24	Motor

51629



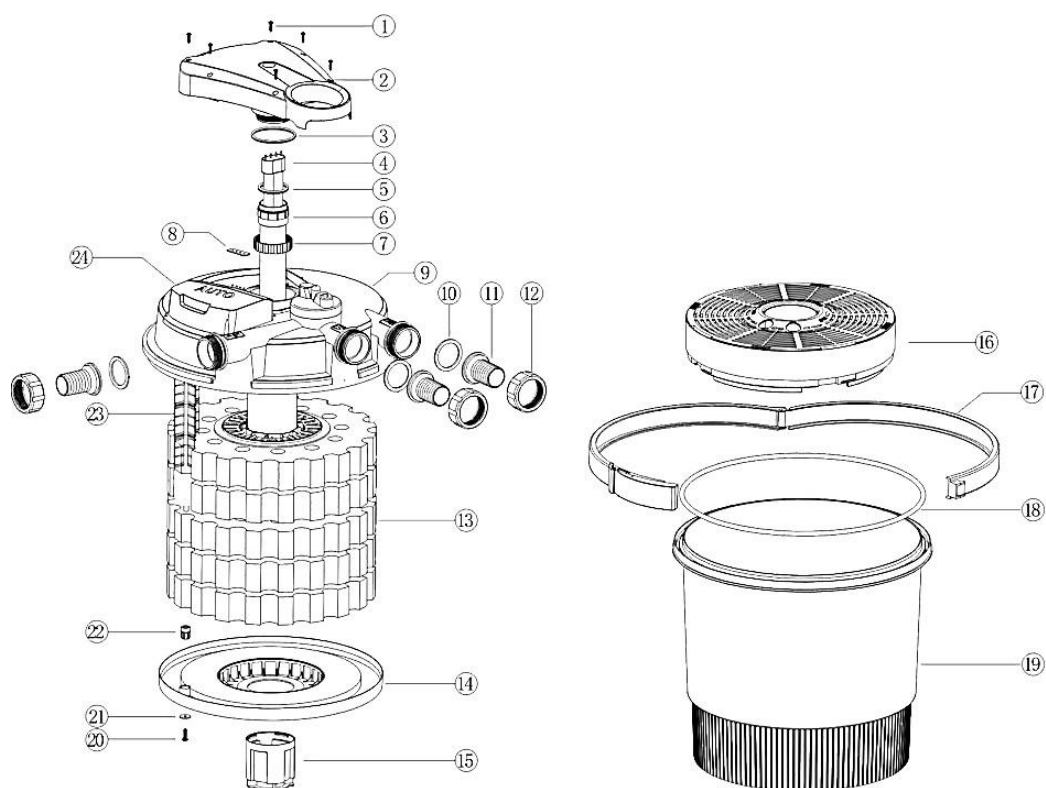
Nº	Nume	Nº	Nume	Nº	Nume
1	Șurub 1	10	Garnitură	19	Coș filtrant
2	Unitate UV	11	Intrare și ieșire	20	Inel filetat
3	Inel O 1	12	Inel de curgere (pentru setul transparent)	21	Inel O 3
4	Lampă UV	13	Piuliță de conectare pentru admisie și priză	22	Container
5	Inel O 2	14	Burete filtrant	23	Șurub 2
6	Set de manșoane din sticlă de cuarț	15	Burete de filtrare	24	Inel de etanșare
7	Piuliță cu capac	16	Suport filtru	25	Rulment
8	Garnitura de cauciuc	17	Capacul coșului filtrului	26	Set de curățare
9	Capac	18	Bile bio	27	Motor

51630



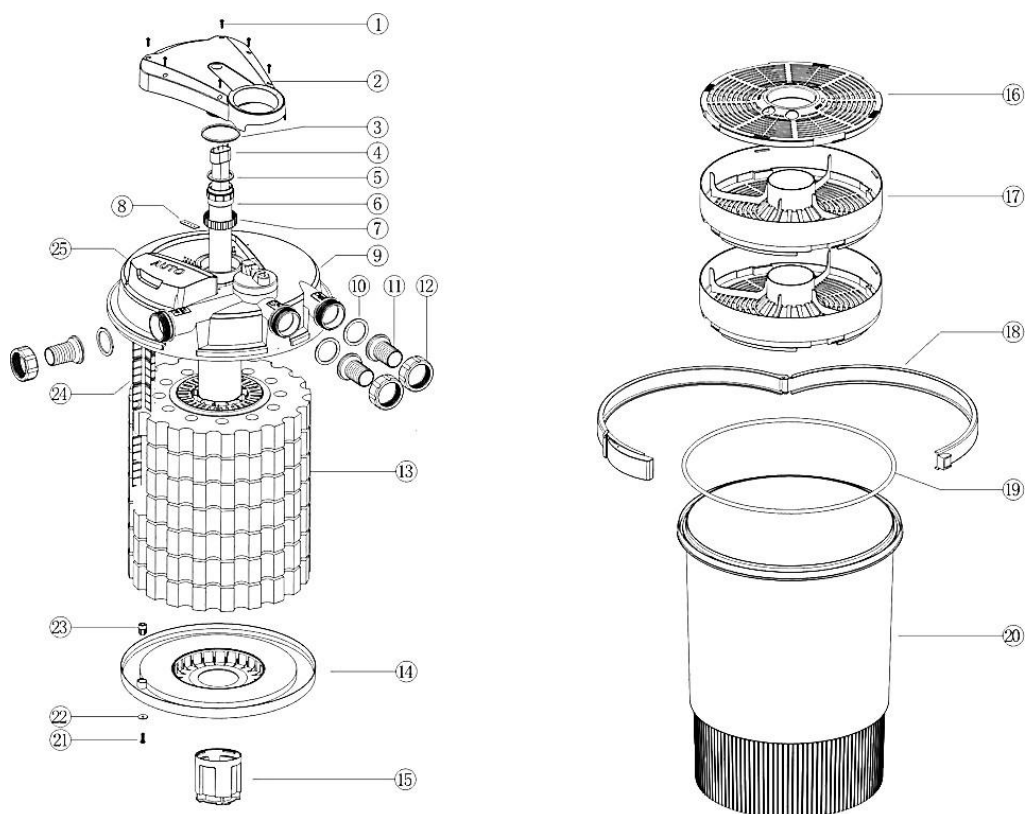
Nº	Nume	Nº	Nume	Nº	Nume
1	Șurub 1	10	Garnitură	19	Rulment
2	Unitate UV	11	Intrare și ieșire	20	Set de curățare
3	Inel O 1	12	Inel de curgere (pentru setul transparent)	21	Motor
4	Lampă UV	13	Piuliță de conectare pentru admisie și priză	22	Capacul coșului filtrului
5	Inel O 2	14	Burete filtrant	23	Bile bio
6	Set de manșoane din sticlă de cuarț	15	Burete de filtrare	24	Coș filtrant
7	Piuliță cu capac	16	Tub de scurgere	25	Rulment
8	Garnitura de cauciuc	17	Șurub 2	26	Inel filetat
9	Capac	18	Mașină de spălat	27	Inel O 3

51631



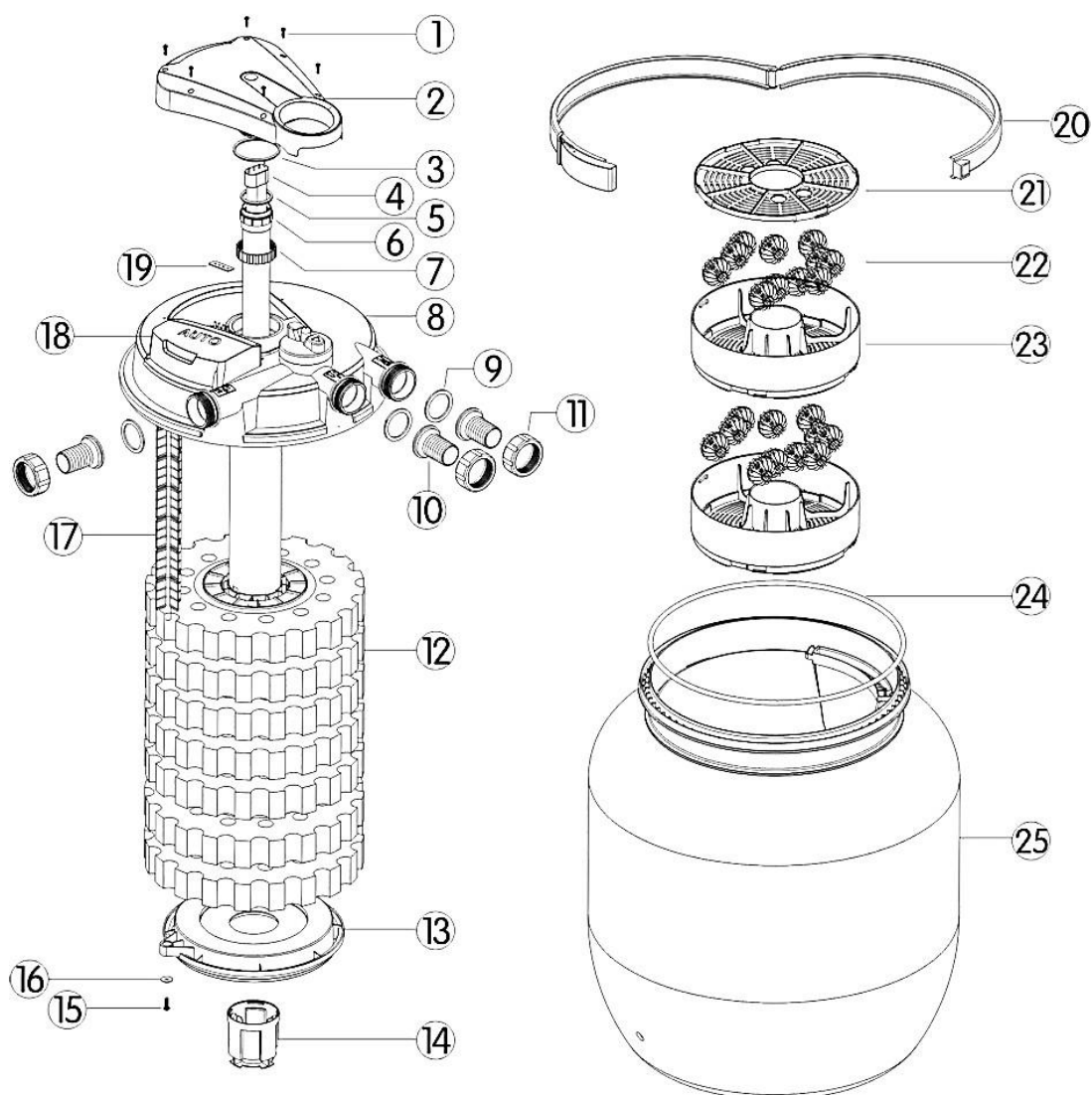
Nº	Nume	Nº	Nume	Nº	Nume
1	Șurub 1	9	Capac	17	Inel filetat
2	Unitate UV	10	Garnitură	18	Inel O 3
3	Inel O 1	11	Intrare și ieșire	19	Container
4	Lampă UV	12	Piuliță de conectare pentru admisie și priză	20	Șurub 2
5	Inel O 2	13	Burete filtrant	21	Mașină de spălat
6	Set de manșoane din sticlă de cuarț	14	Burete de filtrare	22	Rulment
7	Piuliță cu capac	15	Tub de scurgere	23	Set de curățare
8	Garnitura de cauciuc	16	Coș filtrant	24	Motor

51632



Nº	Nume	Nº	Nume	Nº	Nume
1	Șurub 1	10	Garnitură	19	Uinel O 3
2	Unitate UV	11	Intrare și ieșire	20	Container
3	Inel O 1	12	Piuliță de conectare pentru admisie și priză	21	Șurub 2
4	Lampă UV	13	Burete filtrant	22	Mașină de spălat
5	Inel O 2	14	Burete de filtrare	23	Rulment
6	Set de manșoane din sticlă de cuarț	15	Tub de scurgere	24	Set de curățare
7	Piuliță cu capac	16	Capacul coșului filtrului	25	Motor
8	Garnitura de cauciuc	17	Coș filtrant		
9	Capac	18	Inel filetat		

51633



Nº	Nume	Nº	Nume	Nº	Nume
1	Șurub 1	10	Intrare și ieșire	19	Garnitura de cauciuc
2	Unitate UV	11	Piuliță de conectare pentru admisie și priză	20	Inel filetat
3	Inel O 1	12	Burete filtrant	21	Capacul coșului filtrului
4	Lampă UV	13	Burete de filtrare	22	Bile bio
5	Inel O 2	14	Tub de scurgere	23	Baza coșului filtrant
6	Set de manșoane din sticlă de cuarț	15	Șurub 2	24	Inel O
7	Piuliță cu capac	16	Mașină de spălat	25	Container
8	Capac	17	Set de curățare		
9	Garnitură	18	Motor		

Specificatii tehnice

Model	Număr articol	Putere UV (W)	Max. curgere rată ($\frac{\ell}{h}$)	Intrare și ieșire (mm)	Capacitate (ℓ)
CPA-2500	51627	11	6000	19–40 ($\frac{3}{4}$ "–1 $\frac{1}{2}$ ")	16
CPA-5000	51628	11	9000	19–40 ($\frac{3}{4}$ "–1 $\frac{1}{2}$ ")	20
CPA-10000	51629	11	10.000	19–40 ($\frac{3}{4}$ "–1 $\frac{1}{2}$ ")	25
CPA-15000	51630	18	10.000	19–40 ($\frac{3}{4}$ "–1 $\frac{1}{2}$ ")	38
CPA-20000	51631	36	12.000	19–40 ($\frac{3}{4}$ "–1 $\frac{1}{2}$ ")	50
CPA-30000	51632	55	12.000	19–40 ($\frac{3}{4}$ "–1 $\frac{1}{2}$ ")	75
CPA-50000	51633	55	12.000	32 / 38 / 50 (1 $\frac{1}{4}$ ", 1 $\frac{1}{2}$ ", 2")	170

**Notă importantă:**

Reproducerea și orice utilizare comercială (a unor părți) a acestui manual de utilizare necesită o permisiune scrisă a WilTec Wildanger Technik GmbH.