

Instrucțiuni de utilizare

Pompe pentru iazuri și fântâni

CTF-2800, CTF-3800, CTF-4800, CTF-5800, CTF-5000, CTF-6000, CTF-7000, CTF-8000, CTF-10000, CTF-12000, CTF-14000, CTF-16000, CTF-1000B, CTF-1200B, CTF-1400B, CTF-1600B

50286-50297, 50353-50356



Imagina similară poate varia în funcție de model

Informațiile conținute în acest document pot fi modificate fără notificare prealabilă. Nici o parte a acestui document nu poate fi copiată sau reprodusă în alt mod fără acordul prealabil în scris. Toate drepturile sunt rezervate.

WilTec Wildanger Technik GmbH nu își asumă răspunderea pentru eventualele erori din acest manual de utilizare sau din schemele de conectare.

Cu toate că WilTec Wildanger Technik GmbH a depus toate eforturile pentru a se asigura că acest manual de utilizare este complet, fără erori și actualizat, nu se pot exclude erorile.

Dacă ați găsit o eroare sau dacă aveți o sugestie de îmbunătățire, așteptăm cu nerăbdare să ne contactați.

Trimiteți-ne un e-mail la:

service@wiltec.info

sau folosiți formularul nostru de contact:

<https://www.wiltec.de/contacts/>

Puteți găsi versiunea actuală a acestor instrucțiuni în mai multe limbi în magazinul nostru online la:

<https://www.wiltec.de/docsearch>

Adresa noastră poștală este:

WilTec Wildanger Technik GmbH
Königsbenden 12
52249 Eschweiler

Pentru a returna bunurile pentru schimb, reparații sau în alte scopuri, vă rugăm să utilizați următoarea adresă. Atenție! Pentru a vă asigura că reclamația sau returnarea se desfășoară fără probleme, vă rugăm să contactați echipa noastră de service înainte de a returna bunurile.

Departamentul de retururi
WilTec Wildanger Technik GmbH
Königsbenden 28
52249 Eschweiler

E-mail: service@wiltec.info

Tel: +49 2403 55592-0

Fax: +49 2403 55592-15

Vă mulțumim pentru achiziționarea acestui produs de calitate. Pentru a minimiza riscul de rănire, vă rugăm să luați întotdeauna câteva măsuri de siguranță de bază atunci când utilizați acest produs. Vă rugăm să citiți cu atenție aceste instrucțiuni de utilizare și să vă asigurați că le-ați înțeles.

Păstrați aceste instrucțiuni de utilizare într-un loc sigur.

Instrucțiuni de

siguranță ATENȚIE:

Este interzisă utilizarea apei stătătoare, a iazurilor de grădină și de înot și a împrejurimilor acestora. a unității este permisă numai cu un întrerupător de curent rezidual cu un curent nominal de declanșare de până la 30 mA (în conformitate cu VDE 0100 părțile 702 și 738).

Unitatea nu este adecvată pentru utilizarea în piscine, bazine de orice fel și alte corpuri de apă în care pot fi prezente persoane în timpul funcționării. Nu este permisă funcționarea aparatului în timp ce persoanele se află în zona de pericol. Adresați-vă electricianului dumneavoastră!

Acest aparat nu este destinat utilizării de către persoane (inclusiv copii) cu capacități fizice, senzoriale sau mentale reduse sau cu lipsă de experiență și/sau cunoștințe, cu excepția cazului în care acestea au fost supravegheate sau instruite cu privire la utilizarea aparatului de către o persoană responsabilă pentru siguranța lor. Copiii trebuie supravegheați pentru a se asigura că nu se joacă cu aparatul.

ATENȚIE:

- Efectuați o inspecție vizuală a aparatului înainte de fiecare utilizare. Nu utilizați aparatul dacă vreun dispozitiv de siguranță este deteriorat sau uzat. Nu dezactivați niciodată dispozitivele de siguranță.
- Utilizați aparatul numai în conformitate cu destinația specificată în aceste instrucțiuni de utilizare.
- Sunteți responsabil pentru siguranța în zona de lucru
- În cazul în care cablul sau fișa sunt deteriorate din cauza unor influențe externe, cablul nu trebuie reparat! Cablul trebuie înlocuit cu unul nou. Această lucrare poate fi efectuată numai de către un electrician calificat.
- Tensiunea de 230 V AC indicată pe plăcuța de identificare a aparatului trebuie să corespundă cu tensiunea de rețea existentă.
- Nu ridicați, nu transportați și nu fixați niciodată aparatul de cablul de alimentare.
- Asigurați-vă că prizele electrice sunt amplasate într-o zonă rezistentă la inundații sau că sunt protejate de umiditate.
- Deconectați întotdeauna aparatul de la rețeaua electrică înainte de a lucra la el.
- Operatorul este responsabil pentru respectarea reglementărilor locale privind siguranța și instalarea. Dacă este necesar, consultați un specialist în electricitate.
- Utilizatorul trebuie să ia măsuri adecvate (de exemplu, instalarea unui sistem de alarmă, a unei pompe de rezervă etc.) pentru a preveni daunele consecutive cauzate de inundarea încăperilor în cazul unei funcționări defectuoase a unității.
- În cazul unei defecțiuni a unității, lucrările de reparații pot fi efectuate numai de un electrician calificat.
- Unitatea nu trebuie să funcționeze niciodată în gol sau să fie operată cu conducta de admisie complet închisă.
- Aparatul nu trebuie utilizat pentru funcționarea piscinelor.
- Aparatul nu trebuie instalat în circuitul de apă potabilă.

**AVERTISMENT:**

Citiți toate avizele și instrucțiunile de siguranță. Nerespectarea instrucțiunilor de siguranță poate duce la șocuri electrice, incendii și/sau vătămări grave. Păstrați toate avizele și instrucțiunile de siguranță pentru referințe ulterioare.

Rezistență

- Temperatura maximă a lichidului pompat nu trebuie să depășească +35 °C în timpul funcționării continue.
- Evitați pomparea lichidelor agresive (acizi, baze, levigat de siloz etc.) și a lichidelor cu substanțe abrazive (de exemplu, nisip).

Conexiune electrică

- Conectarea electrică se face la o priză cu împământare 230 V ~ 50 Hz. Protecție cu siguranțe de cel puțin 6 A.
- Motorul este protejat împotriva suprasarcinii sau blocării prin protecția termică încorporată a motorului. În caz de supraîncălzire, protecția împotriva supraîncălzirii motorului oprește automat pompa și, după răcire, pompa pornește din nou automat.

Conexiune la rețea

Pompa pentru iaz pe care ați achiziționat-o este deja echipată cu o fișă de contact de împământare. Pompa este destinată pentru conectarea la o priză cu împământare cu 230 V~50 Hz. Asigurați-vă că priza este suficient de bine protejată (min. 6 A) și că este în ordine. Introduceți fișa pompei în priză și pompa este gata de funcționare.

**Sfat:****Instalare**

- Verificați dacă tensiunea de rețea corespunde cu informațiile de pe plăcuța de identificare.
- Nu poziționați pompa direct în noroiul din iaz. Așezați pompa pe o piatră, astfel încât să nu poată aspira noroiul.
- Verificați capul de livrare (adâncimea maximă). Veți găsi aceste informații și pe plăcuța de identificare.
- Pompa se instalează după cum urmează: fie într-o poziție fixă cu conducte fixe, fie într-o poziție fixă cu conducte flexibile.
- Așezați cablul într-un mod protejat pentru a elimina posibilitatea de deteriorare.
- Conectați pompa la rețeaua electrică.
- Pompa continuă să funcționeze până când este deconectată din nou de la rețea.

Punerea în funcțiune

După ce ați citit cu atenție aceste instrucțiuni de instalare și funcționare, puteți pune în funcțiune noua dvs. pompă, respectând următoarele puncte:

1. Verificați dacă conducta de presiune a fost montată corect.
2. Asigurați-vă că conexiunea electrică este de 230 V ~ 50 Hz.
3. Verificați dacă priza este în stare corespunzătoare.
4. Asigurați-vă că umezeala sau apa nu intră niciodată în contact cu conexiunea la rețea.
5. Așezați pompa sub suprafața apei.

6. Evitați ca pompa să funcționeze în gol.
7. Nu folosiți niciodată pompa fără un coș de filtrare; acesta protejează pompa de murdăria grosieră care poate cauza înfundarea pompei.
8. Nu plasați niciodată pompa în noroiul din iaz

Protecție la suprasarcină

Pompa are o protecție integrată împotriva supraîncălzirii. După ce a fost oprită de protecția împotriva supraîncălzirii, trebuie să se răcească o perioadă de timp înainte de a putea funcționa din nou. Dacă nu repornește de la sine, efectuați următoarele verificări:

A reușit pompa să se răcească suficient de mult timp după ce a fost oprită de protecția împotriva supraîncălzirii? Alimentarea cu apă este suficientă ?> Îmbunătățiți alimentarea cu apă !
 Există murdărie în carcasa pompei ?> Efectuați curățarea de mai jos!
 Furtun sau țevă înfundată ?> Curățați!
 Furtun încovoiat, prea lung? >Verificați , înlocuiți, scurtați!

Date tehnice

Model (nr. articol)	Alimentare a cu energie electrică	Putere (W)	Max. Transportator putere (°A)	Max. Transportator înălțime (m)	Conexiuni (mm)	Cablu- lungime (m)
CTF-2800 (50286)	230 V curent alternativ/50 Hz	10	3000	2	25 / 33 / 38	10
CTF-3800 (50287)		20	3600	2,8		
CTF-4800 (50288)		30	4500	4		
CTF-5800 (50289)		40	5200	4,8		
CTF-5000 (50290)		30	5000	3,2		
CTF-6000 (50291)		40	6000	4,2		
CTF-7000 (50292)		50	7000	4,6		
CTF-8000 (50293)		70	8000	5,6		
CTF-10000 (50294)		80	10000	6		
CTF-12000 (50295)		100	12000	6,5		
CTF-14000 (50296)		120	14000	7		
CTF-16000 (50297)		140	16000	7,5		
CTF-1000B (50353)		80	10000	6		
CTF-1200B (50354)		100	12000	6,5		
CTF-1400B (50355)		120	14000	7		
CTF-1600B (50356)		140	16000	7,5		

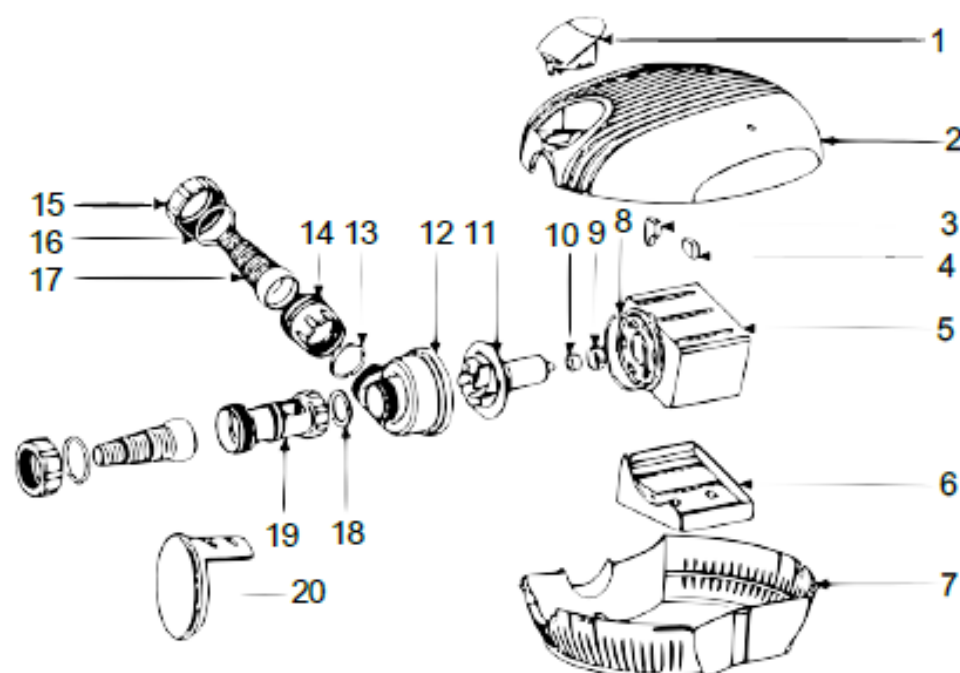
Instrucțiuni de Întreținere

Pompa cu motor pentru iaz este un produs de calitate dovedită, care este supus unor inspecții finale stricte. Cu toate acestea, pentru o durată de viață lungă și o funcționare neîntreruptă, recomandăm inspecția și întreținerea regulată.

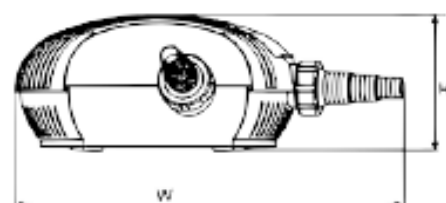
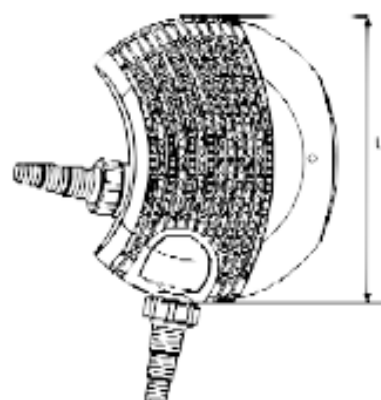
Pentru a asigura buna funcționare a pompei, este necesar să o curățați în mod regulat. Vă recomandăm să curățați pompa o dată pe săptămână. Vă rugăm să scoateți carcasa pompei și să curățați pompa cu o perie moale sub jet de apă. Îndepărtați toate reziduurile care se găsesc pe arborele pompei.

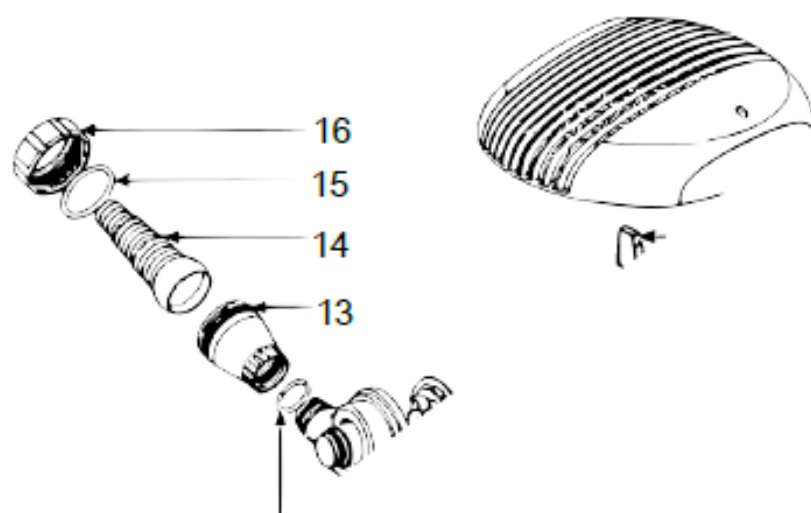
Iernare

1. Scoateți pompa din apă și deconectați-o de la rețea.
2. Curățați pompa așa cum este descris în instrucțiuni.
3. Verificați dacă pompa este deteriorată, de exemplu, dacă există fisuri în carcasă.
4. Vă rugăm să depozitați pompa la adăpost de îngheț și, dacă este posibil, într-un recipient cu apă.

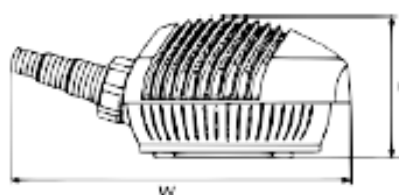
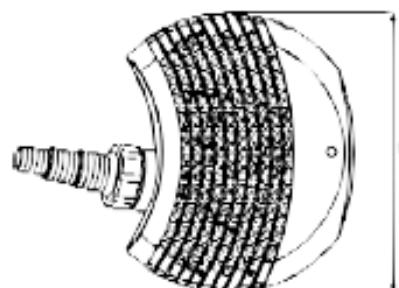
Vizualizări explozive și listă de piese


Nu.	Desemnare
1	Acoperiș albastru
2	Carcasa superioară a pompei
3	Suport
4	Suport
5	Motor
6	Suport de pompă
7	Carcasa inferioară a pompei
8	O-ring 1
9	Capacul rulmentului
10	Tabăra
11	Rotor
12	Capacul rotorului
13	O-ring 2
14	Flanșă
15	Șurub
16	O-ring 3
17	Ieșire
18	O-ring 4
19	Flanșă 2
20	Partea albastră a capacului


L353XW400XH170MM



Nu.	Desemnare
1	Carcasa superioară a pompei
2	Suport
3	Suport
4	Motor
5	O-ring 1
6	Suport de pompă
7	Carcasa inferioară a pompei
8	Capacul rulmentului
9	Tabăra
10	Rotor
11	Capacul rotorului
12	O-ring 2
13	Flanșă
14	Îeșire
15	O-ring 3
16	Șurub



L300XW350XH165MM

Reglementări privind eliminarea

Directiva UE privind eliminarea deșeurilor de echipamente electrice și electronice (DEEE, 2012/19/UE) a fost pusă în aplicare prin Legea privind echipamentele electrice și electronice.

Toate aparatele electrice WiTec afectate de WEEE sunt marcate cu simbolul unui coș de gunoi barbat. Acest simbol indică faptul că acest aparat nu trebuie eliminat împreună cu deșeurile menajere.

WiTec Wildanger Technik GmbH s-a înregistrat la organismul german de înregistrare EAR cu numărul de înregistrare DEEE DE45283704.

Eliminarea echipamentelor electrice și electronice uzate (pentru a fi utilizate în țările Uniunii Europene și în alte țări europene care dispun de un sistem de colectare separată pentru aceste echipamente). Simbolul de pe produs sau de pe ambalajul acestuia indică faptul că acest produs nu trebuie tratat ca deșeu menajer normal, ci trebuie dus la un punct de colectare pentru reciclarea echipamentelor electrice și electronice.

Contribuind la eliminarea corectă a acestui produs, protejați mediul și sănătatea.

de semenii tăi. Mediul înconjurător și sănătatea sunt puse în pericol prin eliminarea incorectă.

Reciclarea materialelor contribuie la reducerea consumului de materii prime.

Pentru mai multe informații despre reciclarea acestui produs, vă rugăm să contactați autoritățile locale, serviciul local de eliminare a deșeurilor sau magazinul de unde ați cumpărat produsul.



Adresă:

WiTec Wildanger Technik GmbH
Königsbenden 12 / 28
D-52249 Eschweiler

Notă importantă:

Retipărirea, inclusiv a unor extrase, și orice utilizare comercială, inclusiv a unor părți din manual, numai cu acordul scris al WiTec Wildanger Technik GmbH.