

Manual de utilizare Pompe submersibile

CTF- 2800 – 50286	CTF- 3800 – 50287	CTF- 4800 - 50288	CTF- 5800 - 50289
CTF- 5000 – 50290	CTF- 6000 – 50291	CTF- 7000 – 50292	CTF- 8000 - 50293
CTF-10000 - 50294	CTF-12000 – 5029	CTF-14000 - 50296	CTF-16000 – 50297

Sub rezerva modificărilor tehnice!

Datorită evoluțiilor suplimentare, ilustrațiile, etapele de funcționare și datele tehnice pot diferi ușor.

Actualizări de documentare

Dacă aveți sugestii pentru îmbunătățire sau în cazul în care ați observat nereguli, vă rugăm

Contactează-ne : iazexpertsrl@gmail.com

Informațiile conținute în acest document se pot modifica fără o notificare prealabilă în orice moment. Nicio parte din acest document nu poate fi copiat fără acordul scris prealabil al SC IAZ EXPERT SRL sau

reprodus sub orice altă formă. Iaz Expert srl nu își asumă nicio responsabilitate pentru erorile din acest manual sau diagramele .

Deși Iaz Expert srl a depus toate eforturile pentru a se asigura că acest manual este complet,

corect și la zi, erorile nu pot fi excluse. În ceea ce privește problemele cu acest manual, vă rugăm să completați acest formular și trimiteți-l înapoi la noi. iazexpertsrl@gmail.com

Introducere

Vă mulțumim că ați cumpărat acest produs de calitate. Pentru a reduce riscul de rănire prin incendiu sau șoc electric, vă rugăm să luați în considerare precauții de bază de securitate atunci când utilizați acest dispozitiv. Vă rog citiți cu atenție aceste instrucțiuni de operare și asigurați-vă că le-ați înțeles. Mereu folosiți o sursă de alimentare cu împământare cu tensiunea corectă. Este indicată tensiunea de rețea corespunzătoare pe placa de identificare. În cazul în care nu sunteți sigur dacă conexiunea este împământată, verificați-o prin un tehnician calificat. Nu folosiți niciodată un cablu de alimentare deteriorat.

Acest aparat corespunde prevederilor privind siguranța aparatelor electrice.. Citiți cu atenție Instrucțiunile de utilizare înainte de folosirea aparatului! O utilizare necorespunzătoare poate conduce la rănirea persoanelor și la pagube materiale. Nu este permisă utilizarea acestui aparat de către persoanele care nu sunt familiarizate cu prezentul Manual de utilizare. Păstrați cu grijă Manualul de utilizare. Nu este permisă utilizarea mașinii de către copii și tineri. Utilizare conform destinației
Pompa este destinată utilizării private în iaz pentru filtrarea apei, cascadei sau cursurilor de apă din

gradina locuinței. În cazul utilizării mașinii neconform cu destinația, precum și în cazul efectuării de modificări la mașină, producătorul nu își asumă nici o responsabilitate. Respectați de asemenea instrucțiunile de siguranță, manualul de montare și operare, precum și prevederile normelor generale de protecția muncii în vigoare. Nu este permisă utilizarea aparatului atunci când se află persoane în apa care trebuie aspirată. Nu este permisă utilizarea aparatului pentru antrenarea lichidelor inflamabile sau periculoase, precum și nici a apei sărate. Nu este permisă depășirea temperaturii apei de 35°C. Indicații de siguranță Tensiunea rețelei de alimentare trebuie să corespundă cu datele de pe plăcuța tip a aparatului. Când aparatul este folosit la piscine, iazuri sau fântâni arteziene, este obligatorie conectarea printr-o priză protejată cu întrerupător de protecție la curent rezidual (RCD) cu declanșare la curent nominal ≤ 30 mA, conform VDE 0100. Apelați la un electrician calificat. Protejați conexiunile electrice de umiditate și puneți-le într-un spațiu cu aerisire asigurată. Feriți aparatul de îngheț și funcționare uscată. Înaintea punerii în funcțiune verificați aparatul și cablul să nu fie deteriorate. Țineți copiii la distanță de aparatul conectat. Înaintea oricăror lucrări la mașină scoateți ștecherul din priză. Scoateți cablul din priză numai trăgând de ștecher. Feriți ștecherul și cablul de temperatură înaltă, ulei sau muchii ascuțite. Nu folosiți furtunul de presiune sau cablul de alimentare pentru a fixa sau transporta aparatul. Folosiți numai accesorii recomandate de către producător. Adoptați măsurile necesare (de ex. instalație de alarmă, pompă de rezervă), pentru a preveni inundarea încăperilor.

Nu deschideți pompa în medii umede și protejați-l de lumina directă a soarelui. Instalați pompa într-un loc sigur, astfel încât nimeni nu poate să pășească sau să cadă pe cablul electric. Evitați utilizarea agenților de curățare și asigurați-vă că nu intră lichid în pompa . Interiorul acestei pompe nu conține piese care trebuie să fie întreținute de dvs.

Întreținerea, reglarea și repararea sa se faca de personal calificat. În cazul intervenției străine, perioada de garanție se anulează! Păstrați acest manual într-un loc sigur.

Pompele de iaz se pot folosi doar in iazuri de gradina pentru pomparea apei in filtre, cascade sau crearea unor cursuri de apa.

În apele statatoare, iazurile de grădină și iazurile de înot și zonele înconjurătoare dispozitivul poate fi folosit cu un întreruptor de curent rezidual și o siguranță de curent nominal de până la 30 mA (conform VDE 0100 Partea 702 și 738).

Aparatul nu trebuie utilizat de către persoane (inclusiv copii) cu dizabilități fizice și mentale, lipsa de experiență sau cunoștințe, cu excepția cazului în care sunt instruiți de o persoană responsabilă de siguranța lor sau de instrucțiunile date despre modul de utilizare a dispozitivului.

ATENȚIE:

- Efectuați o inspecție vizuală înainte la fiecare utilizare a dispozitivului. Nu folosiți dispozitivul dacă echipamentul este deteriorat sau uzat.
- Folosiți dispozitivul numai în scopul specificat în acest manual.
- Sunteți responsabil pentru siguranța în zona de lucru.
- Dacă cablul de alimentare sau mufa este deteriorată de influențe externe, cablul nu trebuie reparat. Cablul trebuie înlocuit cu unul nou. Această operație trebuie efectuată numai de către un electrician calificat.
- Tensiunea de 230 V ca indicată pe placa de identificare a dispozitivului trebuie să fie conform tensiunii de rețea.
- Nu ridicați și transportați pompa ținând de cablul de alimentare
- Asigurați-vă că contactele electrice sunt amplasate într-o zonă protejată de umiditate.
- Trageți mufa de alimentare înainte de a lucra la pompa.
- În ceea ce privește respectarea reglementărilor locale de securitate și instalare, utilizatorul este responsabil (după caz, întrebați un electrician).
- În cazul unei defecțiuni, dispozitivul poate fi reparat numai de către un electrician calificat sau de către sc laz expert srl. serviciu clienți.
- Citiți toate avertismentele și instrucțiunile de siguranță. Orice defecțiune datorată nerespectării instrucțiunilor de siguranță poate duce la șoc electric, incendiu și / sau vătămări grave.
- Păstrați toate avertismentele și instrucțiunile pentru viitor.
- În timpul funcționării continue, temperatura maximă a lichidului de livrat nu trebuie să depășească
- + 35 ° C.
-

Restricții

- Aparatul nu trebuie să funcționeze niciodată și nu poate fi folosit cu aspirația complet închisă. Aparatul trebuie să funcționeze doar imersat total în apă.
- Nu folosiți pompele de iaz la funcționarea piscinelor!
- Dispozitivul nu trebuie instalat în ciclul apei potabile.
- Nu folosiți pompa fără apă !
- Nu folosiți pompa pentru a scoate apa din rauri.
- Trebuie evitată pomparea de lichide agresive (cum ar fi acizii, alcaline, scurgerea silozului etc.), precum și lichidele care conțin materiale abrazive (nisip etc.).
- Este interzisă pomparea oricărei substanțe chimice în afara de apă.
- Nu se poate folosi industrial.
- Dispozitivul nu trebuie folosit în piscine, în rauri, în orice fel de iazuri de agrement unde sunt oameni în contact cu apă.

- Funcționarea dispozitivului în timpul șederii oamenilor în apa nu este permisă .
Contactatipersonal calificat!
- Pompa nu are voie sa aspire aer sau sa lucreze pe uscat. Se va arde imediat.

Citiți toate avertismentele și instrucțiunile de siguranță. Orice defecțiune datorată nerespectării instrucțiunilor de siguranță poate duce la electrocutare, incendiu și / sau vătămări grave.

Păstrați toate avertismentele și instrucțiunile pentru viitor.

Conexiune electrica

- Conexiunea electrică se face la o priză împământată 230 V ~ 50 Hz.
- Cu o protecție termică integrată a motorului, motorul este protejat de suprasarcină și blocare.

Conexiune la rețea

Pompa de iaz achiziționată este deja echipată cu o priză împământată. Pompa este destinată a conectare la o priză cu împământare cu 230 V ~ 50 Hz. Asigurați-vă că priza este bine fixată și într-o stare bună. Introduceți stecherul pompei în priză. Pompa este gata de funcționare.

Instalare

1. Verificați dacă tensiunea de alimentare corespunde cu specificațiile de pe placa de identificare.
2. Nu așezați pompa direct în namolul iazului, ci pe o piatră pentru a vă asigura că nu există nămol. Pompa trebuie fixata ferm pe o suprafata dreapta la o adancime de min. 30 cm. protejat de sedimente, nisip si reziduuri.
3. Verificați adâncimea maxima unde poate fi montata pompa. De asemenea, aceste informații pot fi găsite pe placuta pompei
4. Pompa este instalată după cum urmează: fie într-o poziție fixă, cu tub fix, fie în poziție fixă
5. cu tub flexibil.
6. Rotiți cablul într-un mod protejat pentru a evita posibilitatea de deteriorare.
7. Conectați pompa la sursa de alimentare.
8. Atâta timp cât este conectată la sursa de alimentare, pompa își menține funcționarea.

9. Reguli de siguranta

Verificati daca curentul de la retea la care se va efectua legatura se incadreaza in specificatiile tehnice ale produsului de fata. Este recomandabil sa cereti informatii de racordare de la furnizorul local de energie electrica.

10. In cazul in care constatati avarii la pompa, respectiv la cablaj, NU racordati pompa la retea!

11. Pompa trebuie racordata la retea la o priza prevazuta cu contact de pamantare integrat. Legatura electrica se va dota cu o siguranta de diferential (Fi). Pompa niciodata nu se va purta, mai precis nu se va trage afara din apa prins de cablul electric.
Nu indepartati fisa de legatura pentru a scurta cablul.
12. Neluarea in considerare a regulilor amintite duce la pierderea garantiei asupra produsului.
13. Racordurile si prizele se vor feri de umezeala. Functionarea pompei in piscine si in iazuri de gradina, este permisa doar in cazul in care pompa, ca si orice alte instalatii electrice ce se afla in contact direct cu apa, este prevazuta cu un sistem electric de protectie la atingere(releu Fi) sau diferential) de 30mA.
14. Este interzisa functionarea aparatului in cazul in care persoane pot fi in contact direct cu apa.
15. Priza se va monta la loc ferit de umezeala, la o distanta de cel putin 2 metri de marginea apei.
16. Pentru alte informatii va rugam sa va adresati la specialisti abilitati in electricitate.
17. In caz de avarierea cablului pompa nu se poate schimba.
18. In acest caz pompa trebuie dezafectata si depusa la un colector de deseuri, cu respectarea reglementarilor specifice locale.

Punere in functiune

După ce ați citit cu atenție instrucțiunile menționate mai sus, puteți folosi pompa în conformitate cu următoarele condiții:

- Verificați dacă conducta de presiune este fixată corect.
- Asigurați-vă că conexiunea electrică este de 230V ~ 50Hz.
- Asigurați-vă că soclul este într-o stare corespunzătoare.
- Asigurați-vă că nu există niciun contact între umiditate sau apă cu conexiunea la rețea.
- Instalați pompa sub suprafața apei.
- Nu folosiți niciodată pompa fără un coș de filtrare. Coșul de filtru protejează pompa împotriva murdăriei grosiere care poate duce pompa să se înfunde.
- Nu instalați niciodată pompa în noroi. Pe axul ceramic se poate depune calcar care poate bloca functionarea rotorului astfel incat pompa sa se arda.

Pompa dispune de o protecție de suprasarcină la incalzire integrată. După ce a fost decuplata automat de protectia la supraîncălzire, pompa trebuie să se răcească un timp înainte de a opera din nou. Dacă nu începe să funcționeze de la sine trebuie efectuate următoarele verificări:

Pompa este racita suficient după întrerupere prin protecția de supraîncălzire

Există o sursă de apă suficientă? > Îmbunătățirea aprovizionării cu apă!

Există murdărie în carcasa pompei? > Curățare după cum se menționează mai jos!

Furtun sau tub înfundat? > Curat!

Furtunul îndoit sau la lung? > Verificați, înlocuiți-o, tăiați-o!

Intretinere **si** **curatare**

Ungerea pompei nu este necesara si nici alte intretineri speciale nu se necesita in timpul functionarii.

Este suficient daca periodic controlati carcasa filtrului precum si buretele de filtrare (daca este cazul) pentru a elimina depunerile de sedimente.

La inceputul perioadei de punere in functiune se va controla instalatia zilnic, pentru a preveni in timp util unele deficiente de functionare.

Periodicitatea controlului depinde de starea apei de filtrat.

In orice caz in care constatati o micșorare a debitului de apa se recomanda controlul si curatarea pompei.

Pompele colmatate in exces se vor demonta complet, prin desfacerea capacului pompei (baioneta), extragerea cu grija a rotorului, urmata de curatarea partilor colmatate cu apa, eventual apa cu otet.

Dupa terminare pompa se remonteaza la loc in ordine inversa demontarii. Lucrarile de intretinere se vor efectua numai daca pompa nu se afla sub tensiune.

Iarna aveti grija ca pompa sa nu inghete si pentru aceasta se recomanda ca acesta sa fie scoasa din apa si pastrata in timpul iernii intr-o galeata de apa, intr-un loc ferit de inghet.

Daca pompa necurata se tine mult timp in mediu uscat, sedimentele depuse pe partile in miscare vor provoca uzura prematura a pieselor, sau chiar ancrasarea rotorului, care poate duce la deteriorarea ireparabila a pompei.

Daca constatati ca pompa nu functioneaza, intotdeauna verificati daca este racordat la retea si daca rotorul nu este ancrasat.

Pentru a asigura o durabilitate lungă și o funcționare continuă, vă recomandăm cu regularitate control și îngrijire. Înainte de curățarea dispozitivului trageți mufa de alimentare, pur și simplu folosiți o cârpă umedă .

Pentru a asigura funcționarea corectă a pompei, este indispensabil să o curățați în mod regulat. Vă recomandăm o curățare săptămânală. Înlăturați bine carcasa pompei și curățați pompa cu o perie netedă în apa curentă. Îndepărtați orice reziduu găsit pe rotorul pompei.

Calcarul de pe pompa se curate doar cu otet sau solutie speciala!

Nu curatati cu clor sau solutii ce contine clor. Calcarul duce la blocarea axului ceramic si implicit la arderea pompei.

Consumabile

Rotorul este un produs consumabil! Nu intra la garantie ! Cand curatati rotorul aveti grija de calcarul depus pe el sip e axul ceramic.

Axul ceramic deasemena este consumabil si nu intra la garantie.

Depozitare iarna

5. Scoateți pompa din apă și deconectați-o de la sursa de alimentare.

6. Curățați pompa după cum am menționat mai sus.

7. Verificați pompa cu privire la avarii, cum ar fi fisuri sau tăieturi în carcasă.

8. Depozitați cu drag pompa în condiții de îngheț, dacă este posibil într-un recipient plin cu apă.

Reglementări

A fost transpusă directiva UE privind eliminarea deșeurilor de echipamente electrice (DEEE, 2002/96 / CE)

legea electronică.

Toate dispozitivele electrice care sunt afectate de DEEE sunt marcate cu simbolul încrucișării coșul de gunoi, care indică faptul că acest produs nu trebuie aruncat cu deșeurile menajere.

Eliminarea echipamentelor electrice și electronice folosite

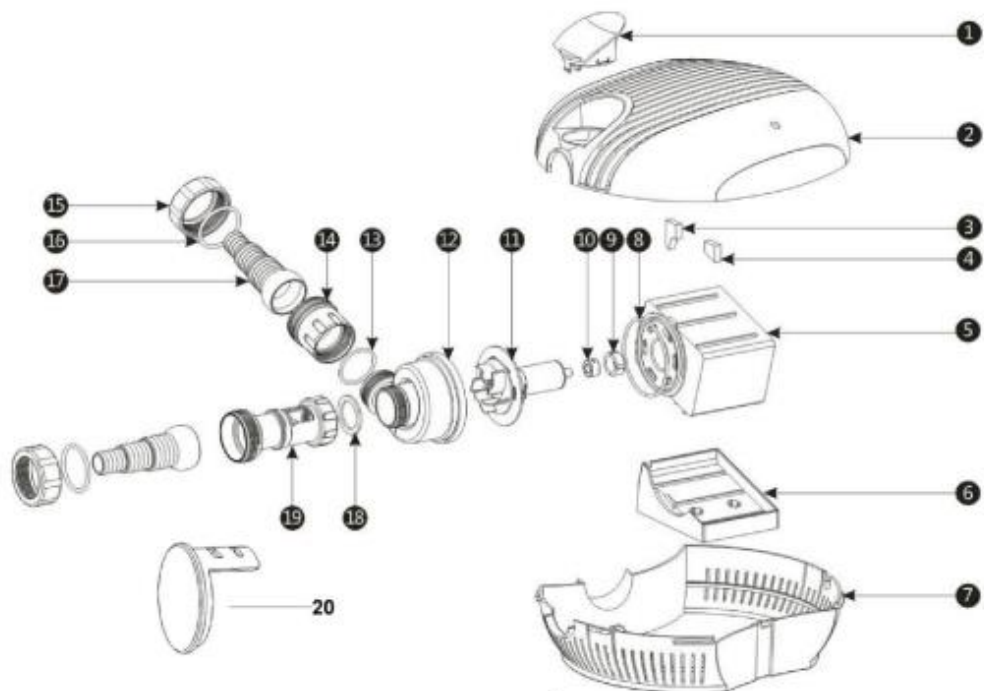
(aplicabil în țările Uniunii Europene și alte țări europene cu o colecție separată sistem pentru aceste dispozitive).

Simbolul de pe produs sau de pe ambalajul său indică faptul că acest produs nu trebuie tratat în mod normal deșeuri menajere, dar trebuie predate unui punct de colectare pentru reciclarea electrică și electronica dispozitive. Contribuind la o eliminare corectă a acestoraprodus pe care îl protejezi mediul și sănătatea altora. Mediul și sănătatea sunt afectate de eliminarea necorespunzătoare.

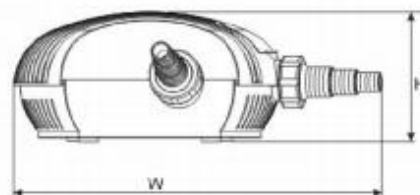
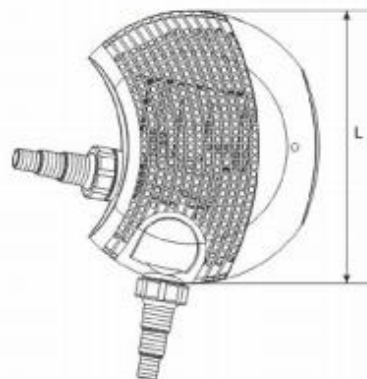
Reciclarea ajută la reducerea consumului de materie primă.

Pentru mai multe informații despre reciclarea acestui produs, vă rugăm să contactați comunitatea locală, eliminarea deșeurilor menajere sau magazinul de la care ați achiziționat produsul.

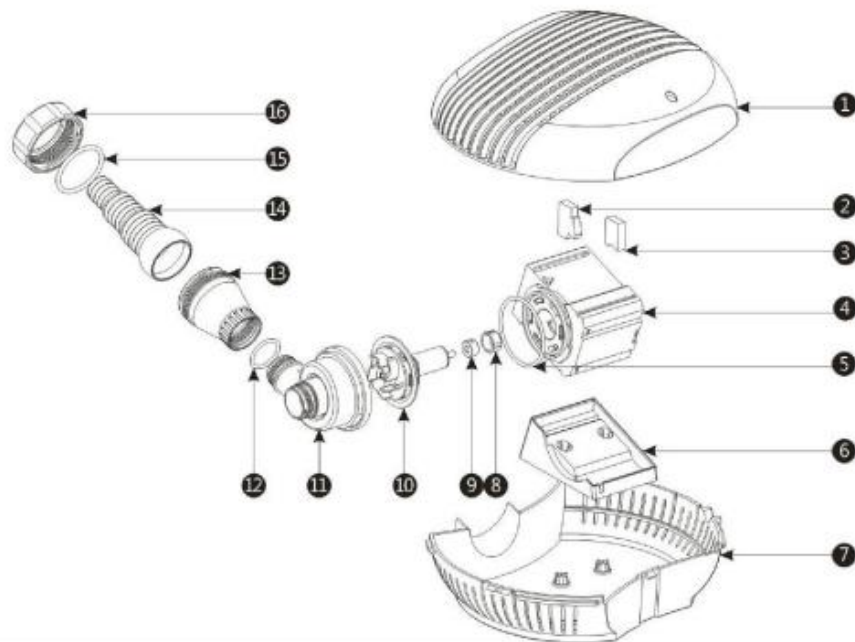
Model	Voltage	Performance	Maximum Flow Rate	Maximum Delivery head	Connection (inch)	Cord length
CTF-2800	AC 220-240V/50Hz	10W	3000 l/h	2 m	1" – 1 ¼" – 1½"	10 m
CTF-3800		20W	3600 l/h	2.8 m	1" – 1 ¼" – 1½"	10 m
CTF-4800		30W	4500 l/h	4 m	1" – 1 ¼" – 1½"	10 m
CTF-5800		40W	5200 l/h	4.8 m	1" – 1 ¼" – 1½"	10 m
CTF-5000		30W	5000 l/h	3.3 m	1" – 1 ¼" – 1½"	10 m
CTF-6000		40W	6000 l/h	4.2 m	1" – 1 ¼" – 1½"	10 m
CTF-7000		50W	7000 l/h	4.6 m	1" – 1 ¼" – 1½"-2"	10 m
CTF-8000		70W	8000 l/h	5.6 m	1" – 1 ¼" – 1½"-2"	10 m
CTF-10000		80W	10000 l/h	6 m	1" – 1 ¼" – 1½"-2"	10 m
CTF-12000		100W	12000 l/h	6.5 m	1" – 1 ¼" – 1½"-2"	10 m
CTF-14000		120W	14000 l/h	7 m	1" – 1 ¼" – 1½"-2"	10 m
CTF-16000		140W	16000 l/h	7.5 m	1" – 1 ¼" – 1½"-2"	10 m



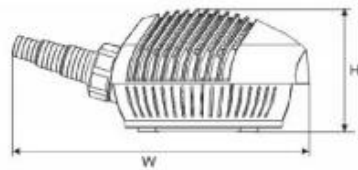
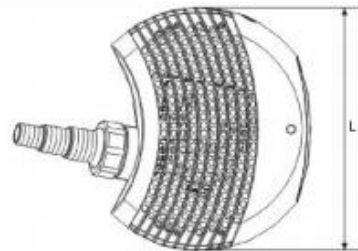
1	Blue cover on top
2	Upper pump housing
3	Holder
4	Holder
5	Engine
6	Pump holder
7	Lower pump housing
8	O-ring 1
9	Bearing cover
10	Bearing
11	Rotor
12	Rotor cover
13	O-ring 2
14	Flange
15	Screw
16	O-ring 3
17	Outlet
18	O-ring 4
19	Flange 2
20	Blue cover side



L353XW400XH170MM



1	Upper pump housing
2	Holder
3	Holder
4	Engine
5	O-ring 1
6	Pump holder
7	Lower pump housing
8	Bearing cover
9	Bearing
10	Rotor
11	Rotor cover
12	O-ring 2
13	Flange
14	Outlet
15	O-ring 3
16	Screw



L300XW350XH165MM